

36 例新型冠状病毒肺炎 (COVID-19) 患者舌象观察\*  
肖玮安兴 谢春光 唐健元 黄青松 曾珠 孙增涛\*\*  
(成都中医药大学附属医院, 四川成都 610075)

**摘要: 目的:** 探究新型冠状病毒肺炎患者的舌象特征。**方法:** 收集 36 例新型冠状病毒肺炎患者的临床资料, 采用数码相机对舌苔摄像, 比较初期、中期、重症期及恢复期, 比较普通型、重型与危重型舌象特征。**结果:** 18 例 (50.00%) 患者舌象见齿痕, 28 例 (77.78%) 患者舌苔腻。初期最常见舌象为舌淡红 (33.33%)、舌红 (33.33%)、舌苔白 (厚) 腻 (83.33%)。中期舌象常见舌象为舌淡红 (36.36%)、舌红 (31.82%)、舌苔黄 (厚) 腻 (72.73%)。重症期舌象为舌暗红, 苔黄厚燥或舌红少苔。恢复期常见舌象为舌淡红 (71.43%)、白 (厚) 腻 (28.57%)。普通型最常见的舌象为舌淡红 (48.28%)、苔黄 (厚) 腻 (55.17%)、白 (厚) 腻 (27.59%)。重型最常见舌象为舌红 (60.00%)、苔白 (厚) 腻 (40.00%), 危重型舌象为舌暗红, 苔黄厚燥或舌红少或无苔。**结论:** 本病舌象表现多为舌淡红或红, 兼齿痕, 苔白腻为主, 随病程进展, 兼见舌暗红、苔黄 (厚) 腻、黄燥、或少苔。

**关键词:** COVID-19; 舌象; 中医

**Observation of the Tongue Manifestation of 36 Cases of COVID-19**

Xiao Wei, An Xing, Xie Chunguang, Tang Jianyuan, Huang Qingsong, Zeng Zhu, Sun Zengtao  
(Affiliated Hospital of Chengdu University of Chinese Medicine, Chengdu China, 610075)

**Abstract:** Objective To explore the tongue manifestation of patients with Coronavirus Disease 2019 (COVID-19). Methods The clinical data of 36 patients with COVID-19 were collected, and the fur was photographed with a digital camera. The tongue manifestation of normal, severe, critical cases were compared, and that in early, middle, severe and recovery periods were also compared. Results 18 cases (50.00%) showed teeth-printed tongue, and 28 cases (77.78%) showed greasy fur. In the early period, the most common tongue manifestation were light red (33.33%), red (33.33%), the fur appeared white (thick) and greasy (83.33%). In the middle period, the common tongue manifestation were light red (36.36%), red (31.82%), the fur appeared yellow (thick) and greasy (72.73%). In the severe period, the tongue was dark red, the fur was yellow, thick and dry, or red tongue with little fur. In the recovery period, the common tongue manifestation were light red (71.43%) and white (thick) and greasy (28.57%). The most common tongue manifestation of normal cases were light red (48.28%), the fur showed yellow (thick) and greasy (55.17%) and white (thick) and greasy (27.59%), those of severe cases were red (60.00%), white (thick) and greasy (40.00%), while critical cases showed dark red tongue and thick yellow and dry fur, or red tongue with little fur. Conclusion The main pathogenesis of the disease is "coldness, dampness, heat, stasis and deficiency". Most of the susceptible people are spleen deficient with intense dampness, so syndrome differentiation and treatment should be focused on dealing with dampness

**Keywords:** COVID-19; tongue manifestation; TCM; etiology and pathogenesis

目前新型冠状病毒肺炎 (coronavirus disease 2019, COVID-19) 仍持续爆发, 累及 20 多个国家及地区, 已引起全世界的广泛关注<sup>[1]</sup>。1 月 23 日国家卫健委在第三次新冠肺炎诊疗方案中首次提出了中医治疗的方案, 钟南山院士、张伯礼院士等也多次强调了中医治疗 COVID-19 的重要性及必要性。COVID-19 属于“温病”范畴, 杂病重脉, 温病重舌, 舌象对温病的临床诊治具有重要的指导意义, 因此本文主要通过分析在武汉市红十字会医院住院治疗的 36

\*基金项目: 四川省科技厅课题 (2020YFS0013; 2020YFS0012)

\*\*通讯作者: 孙增涛, 主治医师。E-mail: szt0513@163.com

例新冠肺炎患者的舌象，探究 COVID-19 患者的病因病机，从而指导用药。

## 1. 一般资料与方法

### 1.1 一般资料

选择 2020 年 1 月 18 日~2020 年 2 月 18 日于武汉市定点医院住院治疗的经咽拭子实时荧光 RT-PCT 技术确诊为新型冠状病毒肺炎 (COVID-19) 的患者。其中男性 17 例，女性 19 例，年龄 25~87 岁，平均年龄 (57±15) 岁，病程 5~36 天，平均病程 15.8±6.9 天，其中轻型患者 0 例，普通型患者 29 例，重型患者 5 例，危重型患者 2 例。

### 1.2 方法

收集患者的流行病学史、现病史，完善相关实验室检查及影像学检查以及中医四诊信息。采用相机对新入院的 COVID-19 患者的舌象进行摄影，由 3 名医师共同分析确定最终舌象。

诊断标准：根据国家卫健委新型冠状病毒感染的肺炎诊疗方案（试行第五版）<sup>[2]</sup>进行诊断。临床分型为轻型、普通型、重型、危重型。中医治疗临床分期分为初期、中期、重症期、恢复期四期。

胸部影像学诊断标准采用《新型冠状病毒肺炎影像学诊断》<sup>[3]</sup>进行诊断。

## 2. 统计学方法

采用 SPSS24.0 软件进行统计分析，年龄、病程等计量资料用 Mean±SD 表示，采用一般描述性统计分析、聚类分析对舌象及影像学资料进行分析，计数资料用 n (%) 表示。

## 3. 结果

### 3.1 36 例患者分型分期情况

此次在武汉定点医院观察人群中未见轻型患者。29 例普通型患者中有 4 例病程处于初期、20 例中期、5 例恢复期；5 例重型患者中 2 例处于初期、2 例处于中期、1 例处于恢复期；2 例危重型患者均处在重症期。

表 136 例患者分型分期情况

	初期	中期	重症期	恢复期	合计
轻型	0	0	0	0	0
普通型	4	20	0	5	29
重型	2	2	0	1	5
危重型	0	0	2	0	2
合计	6	22	2	6	36

### 3.2 普通型、重型、危重型患者的舌象比较

普通型常见的舌象为舌淡红 (48.28%)、兼齿痕 (55.17%)、苔黄 (厚) 腻 (55.17%)、白 (厚) 腻 (27.59%)。重型常见舌象为舌红 (60.00%)、苔白 (厚) 腻 (40.00%)，危重型舌象为舌暗红，苔黄厚燥或舌红少/无苔。

表 2 普通型、重型、危重型患者的舌象比较

		普通型	重型	危重型
舌质	淡红	14 (48.28%)	1 (20.00%)	0 (0)
	舌尖红	5 (17.24%)	0 (0)	0 (0)
	舌红	6 (20.69%)	3 (60.00%)	1 (50.00%)
	暗红或暗紫	4 (13.79%)	1 (20.00%)	1 (50.00%)
兼	齿痕	16 (55.17%)	2 (40.00%)	0 (0)
	裂纹	1 (3.45%)	0 (0)	0 (0)

[在此处键入]

舌苔	少苔/无苔	1 (3.45%)	1 (20.00%)	1 (50.00%)
	薄白	2 (6.90%)	0 (0)	0 (0)
	薄黄	2 (6.90%)	0 (0)	0 (0)
	白(厚)腻	8 (27.59%)	2 (40.00%)	0 (0)
	黄(厚)腻	16 (55.17%)	1 (20.00%)	1 (50.00%)
	黄燥	0 (0)	1 (20.00%)	1 (50.00%)
合计		29 (100.00%)	5 (100.00%)	2 (100.00%)

### 3.3 初期、中期、重症期、恢复期患者舌质、舌苔比较

初期常见舌象为舌淡红(33.33%)、舌红(33.33%)、兼齿痕(33.33%)，舌苔白(厚)腻(83.33%)。中期舌象常见舌象为舌淡红(36.36%)、舌红(31.82%)、兼齿痕(54.55%)，舌苔黄(厚)腻(72.73%)。重症期舌象为舌暗红，苔黄厚燥或舌红少苔。恢复期常见舌象为舌淡红(71.43%)、兼齿痕(57.14%)、白(厚)腻(28.57%)。

表3 初期、中期、重症期、恢复期患者舌质、舌苔比较 (n, %)

		初期	中期	重症期	恢复期
舌质	淡红	2 (33.33%)	8 (36.36%)	0 (0)	5 (71.43%)
	舌尖红	1 (16.67%)	4 (18.18%)	0 (0)	0 (0)
	舌红	2 (33.33%)	7 (31.82%)	1 (50.00%)	0 (0)
	暗红或暗紫	1 (16.67%)	3 (13.64%)	1 (50.00%)	1 (14.29%)
兼	齿痕	2 (33.33%)	12 (54.55%)	0 (0)	4 (57.14%)
	裂纹	0 (0)	0 (0)	0 (0)	1 (14.29%)
舌苔	少苔/无苔	0 (0)	1 (4.50%)	1 (50.00%)	1 (14.29%)
	薄白	1 (16.67%)	0 (0)	0 (0)	1 (14.29%)
	薄黄	0 (0)	1 (4.50%)	0 (0)	1 (14.29%)
	白(厚)腻	5 (83.33%)	3 (13.64%)	0 (0)	2 (28.57%)
	黄(厚)腻	0 (0)	16 (72.73%)	1 (50.00%)	1 (14.29%)
	黄燥	0 (0)	1 (4.50%)	1 (50.00%)	0 (0)
合计		6 (100.00%)	22 (100.00%)	2 (100.00%)	6 (100.00%)

### 3.4 初期、中期、重症期、恢复期胸部影像学比较

30例(83.33%)患者胸部CT表现为双侧病变，29例(80.56%)患者表现为斑片影或磨玻璃影，7例(19.44%)患者胸部CT可见肺间质改变，2例(5.56%)患者表现为实变影。

表4 初期、中期、重症期、恢复期胸部影像学比较

		初期	中期	重症期	恢复期
CT	双侧病变	4 (66.67%)	21 (95.45%)	0 (0)	5 (83.33%)
	单侧病变	2 (33.33%)	1 (4.55%)	0 (0)	1 (16.67%)
	左侧	0 (0)	1 (4.55%)	1 (50.00%)	0 (0)
	右侧	2 (33.33%)	0 (0)	1 (50.00%)	1 (16.67%)
特征	磨玻璃影/斑片	6 (100.00%)	17 (77.27%)	2 (100.00%)	4 (66.67%)
	间质改变	1 (16.67%)	5 (22.73%)	1 (50.00%)	0 (0)
	实变	0 (0)	0 (0)	0 (0)	2 (33.33%)
合计		6 (100.00%)	22 (100.00%)	2 (100.00%)	6 (100.00%)

#### 4. 讨论

临床报道发现采用早期采用中西医结合治疗能有效提高 COVID-19 的临床疗效<sup>[4]</sup>，但准确把握此次疫情的病因病机是有效治疗的前提。新型冠状病毒肺炎属于中医“疫”病范畴，清代医家吴贞在《伤寒指掌》中提到“病之经络、脏腑、营卫、气血、表里、阴阳、寒热、虚实，毕形于舌。故辨症以舌为主，而以脉症兼参之。”温病传变最速，舌象能及时反映病情，因此历来有“杂病重脉，温病重舌”之说。因此本文搜集临床 36 例 COVID-19 确诊患者的舌象进行分析总结，发现有 18 例（50.00%）患者舌象见齿痕，28 例（77.78%）患者舌苔腻，可见本病易患人群多以脾虚湿盛证为主，这符合此次疫情发病地区—武汉的地理位置及气候情况<sup>[5-6]</sup>。

本病舌象表现以舌淡红或红，兼齿痕，苔白腻为主，随病程进展，兼见舌暗红、苔黄（厚）腻、黄燥、或少苔。本病初期寒湿内阻，舌象主要为舌淡红或红或暗、兼见齿痕舌，苔白腻（图 1，图 2），症见发热、恶寒，干咳为主，乏力，便溏，胃脘不适等症。随病情进展，中期本病寒湿郁久化热；湿重于热，舌象见舌红，苔白腻或微黄（图 4，图 5）；湿热参半，舌象见“舌根白，舌尖红”（图 3）；湿热俱盛，舌象见舌红，苔黄腻（图 6）；寒凝气机，津凝不布致燥，或热盛伤津，舌象见舌淡暗或红，苔薄黄或黄腻乏津（图 7，图 8）；症见往来寒热或身热不退，咳嗽，少痰，口干，腹胀，胸闷喘息。重症期邪热内生，炼津为痰，痰蒙清窍，见神志异常；痰阻气机，见喘促气急，气机不畅，血脉瘀阻，故舌象见舌暗红，苔黄厚燥（图 9）；或气阴大伤，见舌红光滑，无苔（图 10）。恢复期肺脾亏虚，余邪未尽，舌象见舌淡红，兼齿痕，苔薄黄或微腻（图 11，图 12）；脾虚湿盛，舌象见舌淡红有齿痕裂纹，苔薄白（图 13）；若兼胃阴不足，舌象见舌淡红，舌体胖大，花剥苔（图 14），症见：乏力，纳差，便溏等症。由此 36 例新冠肺炎患者舌象观察得出，本病以“寒、湿、热、瘀、虚”为主要病机特点。针对各期病因病机，制定治疗原则，早期当以宣肺祛寒，化湿解毒为法；中期治以清热祛湿、开肺透邪；重症期以回阳救逆、开闭固脱为要；恢复期以益气养阴、健脾祛湿，兼清余邪为主。

值得注意的是，各期患者中均出现舌质暗红或暗紫者，而在此类患者胸部 CT 多表现有肺纤维化表现，活血化瘀药物具有抗纤维化作用<sup>[7]</sup>，因此，在治疗此类患者中可适当加入活血化瘀药及理气药，可能有利于患者病情恢复及影像学吸收。本文中各期舌象同中有异，但因病例数较少，未进行统计学分析，有待进一步进行临床研究。

由于定点医院收治患者的局限性，此次临床观察缺乏对 COVID-19 轻型患者的舌象观察，

[在此处键入]

有待进一步进行多中心的临床观察研究，获取更加完善的舌象信息，从而详细阐释此次疫情的中医病因病机，指导临床辨证论治。

#### 参考文献：

[1] World Health Organization. (2020). Novel Coronavirus (2019-nCoV): situation report, 21. World Health Organization.

<https://apps.who.int/iris/handle/10665/330990> (2020-02-11) [2020-02-13].

[2] 国家卫生健康委员会，国家中医药管理局. 新型冠状病毒肺炎诊疗方案（试行第五版）【S】. [EB/OL].

<http://www.nhc.gov.cn/yzygj/s7653p/202002/3b09b894ac9b4204a79db5b8912d4440.shtml> (2020-02-05)

[3] 郭佑明，陈欣，牛刚. 新型冠状病毒肺炎影像学诊断[M]. 陕西：西安交通大学出版社，2020：20-55. <http://dxys.com/3Irs3k>.

[4] 夏文广，安长青，郑婵娟，等. 中西医结合治疗新型冠状病毒肺炎 34 例临床研究[J/OL]. 中医杂志，<http://kns.cnki.net/kcms/detail/11.2166.R.20200217.1502.004.html>

[5] 仝小林，李修洋，赵林华，等. 从“寒湿疫”详解新型冠状病毒肺炎(COVID-19)的中医药防治策略[J/OL]. 中医杂志.

<http://kns.cnki.net/kcms/detail/11.2166.R.20200217.2034.006.html>

[6] 孙增涛，安兴，肖玮，等. 基于分期辨证论治探讨新型冠状病毒感染肺炎[J/OL]. 陕西中医药大学学报.

<http://kns.cnki.net/kcms/detail/61.1501.R.20200211.1318.002.html>

[7] 渠景连，郑子安，黄琴，等. 基于网络药理学探讨益气与活血配伍治疗肺纤维化的协同机制[J]. 辽宁中医杂志，2019，(5):920-922.



图 1 舌淡红，苔白腻（初期）



图 2 舌暗红兼齿痕，苔白腻（初期）



图 3 舌尖红，舌根白（中期）



图 4 舌红，苔白腻微黄（中期）



图 5 舌淡红，苔黄腻，（中期）



图 6 舌红兼齿痕，苔黄腻（中期）



图 7 舌淡暗，苔黄腻、乏津（中期）



图 8 舌暗红，苔薄黄微腻，乏津（中期）



图 9 舌红，无苔（重症期）



图 10 舌暗红，苔黄厚燥，染苔（重症期）

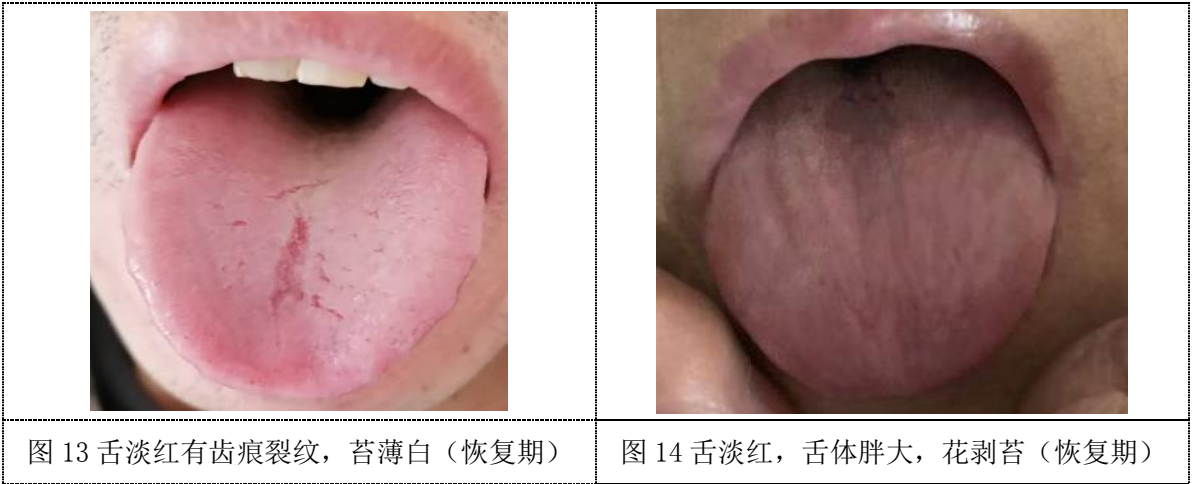


图 11 舌淡红，兼齿痕，苔黄微腻（恢复期）



图 12 舌淡红，兼齿痕，苔薄黄（恢复期）

[在此处键入]



（收稿日期：2020-02-27 编辑：杨芳艳）